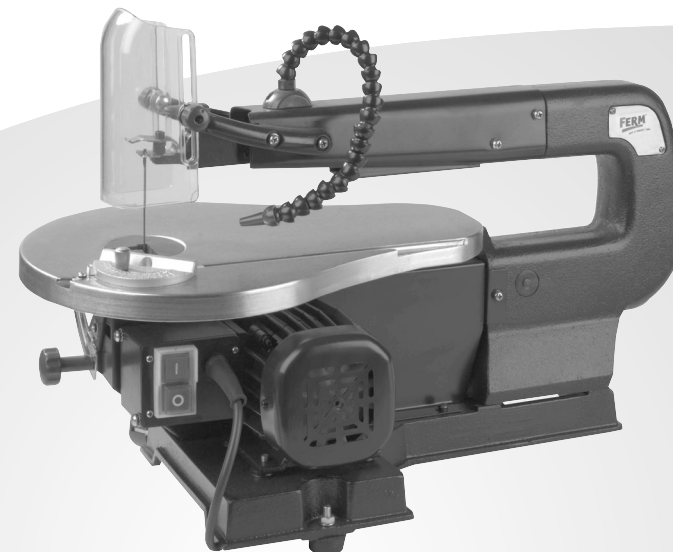


H Változtatás jogát fenntartjuk  
CZ Změny vyhrazeny  
R Компания Ferm постоянно совершенству  
ет выпускаемую ею продукцию.  
Поэтому в технические характеристики  
могут вноситься без предварительного  
уведомления.  
GR προϋμε το δικαίωμα αλλαγών  
TR Değişiklikler mümkündür

# FERM®

JUST A PERFECT TOOL

Art.nr. SSM1005  
**FFZ-400R**



<b>H</b>	HASZNÁLATI UTASÍTÁS	03
<b>CZ</b>	NÁVOD K POUŽITÍ	05
<b>SL</b>	NOVODILA ZA UPORABO	08
<b>PL</b>	INSTRUKSJĘ OBSŁUGI	10
<b>RU</b>	РУКОВОДСТВО ПО ЭКСПЛУАТАЦИИ	13
<b>GR</b>	ΟΔΗΓΙΕΣ ΧΡΗΣΕΩΣ	15



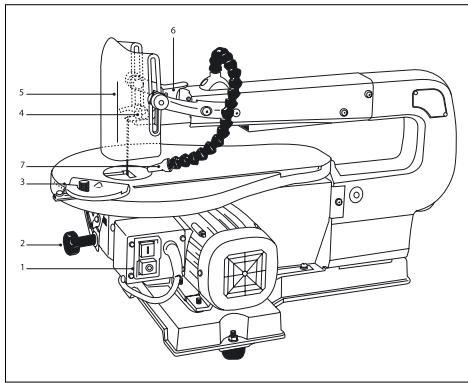


Abb. A.

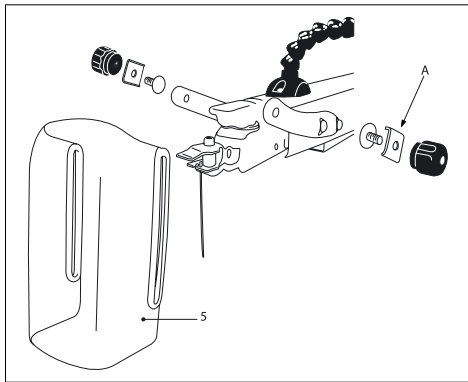


Abb. B.

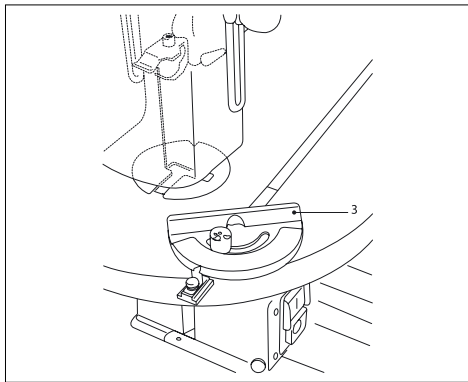


Abb. C.

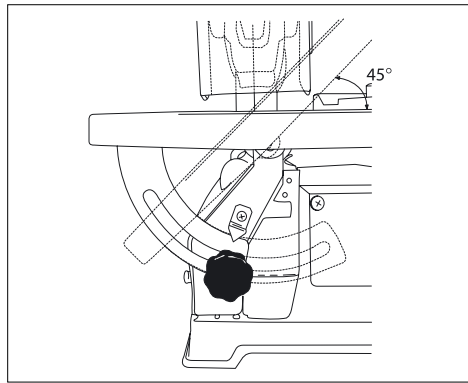


Abb. D.

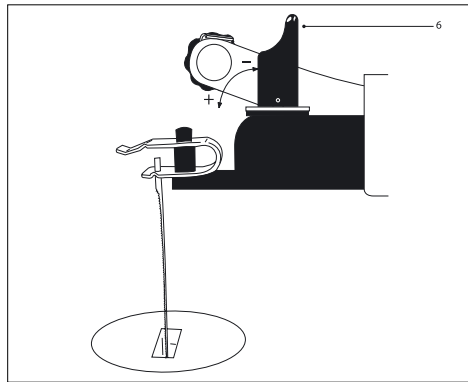
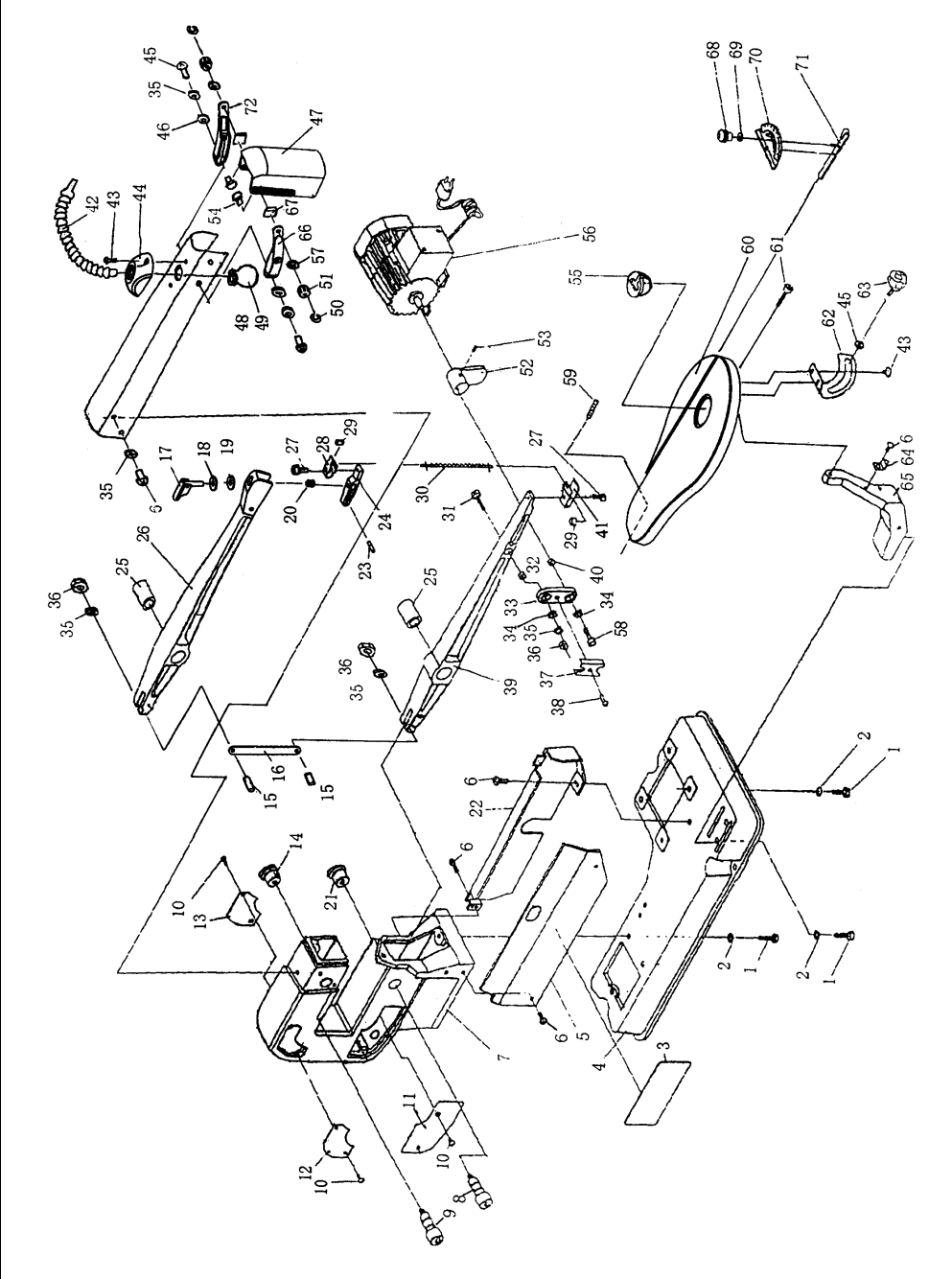


Abb. E.

**EXPLODED VIEW**



## SPARE PARTS LIST FFZ-400R

REF NR.	DESCRIPTION	FERM NR.
-	SWITCH	209877
015 - 016	BOLSTER THREADED COMPLETE	209860
023	SPRING	209861
024	PRESSING PLATE	209862
025	BUSHING	209863
026	UPPER ARM	209864
028	SAW BLADE HOLDER (UPPER)	209865
033 + 034	CONNECTION PLATE + BEARING	209866
039	LOWER ARM	209867
041	SAW BLADE HOLDER (LOWER)	209868
042 - 044	AIR HOSE + PLASTIC PLATE	209869
047	TRANSPARENT GUARD	209870
049	GAS BAG	209871
052	CAM	209872
055	TABLE INSERT	209873
056	MOTOR	209874
063	LOCKING BUTTON	
065	SUPPORT FRAME	209875
068-071	MITRE GUIDE COMPLETE	209876



## DEKOPÍRFŰRÉSZGÉP

AZ ALÁBBI SZÖVEGBEN SZEREPLŐ SZÁMOK  
MEGFELELNEK A 2. OLDAL KÉPEINEK

### TECHNIKAI ADATOK

Feszültség:	230 V~
Frekvencia:	50 Hz
Teljesítményfelvétel:	90 W
Fordulatszám megterhelés nélkül	1440/min
Max. fűrészelési mélység 90°:	40 mm
Max. fűrészelési mélység 45°:	10 mm
Súly:	15 kg
Lpa (hangnyomás) terhelve:	73 dB (A)
Lpa (hangnyomás) terhelés nélkül	86 dB (A)

### ACSOMAG TARTALMA

- 1 Dekopírfűrész
- 1 Védőpajzs
- 2 Csavar a védőpajzs összeszereléséhez
- 10 Fűrészlap
- 2 Adapter az univerzális fűrészlapokhoz
- 2 Inbuszkulcs
- 1 Porfúvócső
- 3 Gumiláb
- 3 Anyacsavarok és alátétek a gumilábak felszereléséhez
- 1 Keresztvezető
- 1 Használati leírás
- 1 Biztonsági leírást tartalmazó füzet
- 1 Garanciakártya

Vizsgálja meg a gépet, hogy nem hiányoznak-e részek vagy alkatrészek a szállítás okozta károk folytán.

### JELMAGYARÁZAT

#### A Kép

- 1. Ki-/bekapcsoló
- 2. Záró fogantyú
- 3. Keresztvezető
- 4. Porfúvócső
- 5. Védőpajzs
- 6. Feszítőfeje

## BIZTONSÁGI ELŐÍRÁSOK

Ebben a használati útmutatóban az alábbi piktogramok (ábrák) találhatóak:



Amennyiben a jelen útmutatóban foglalt utasításokat nem tartják be, az baleset- és életveszélyes, valamint a gép meghibásodásához és sérüléséhez vezethet.



Működtetése elektromos áram használatát igényeli.

Olvasza el figyelmesen ezt a leírást mielőtt a gépet használná. Ismerkedjen meg a működési módokkal és a használatával. Használja a gépet az útmutatás szerint, hogy az mindig kifo gástanul működjön. A használati útmutatót és az ahhoz tartozó iratokat tartsa mindig a gép közelében.

### ELEKTROMOS BIZTONSÁG



Vizsgálja meg, hogy a hálózati feszültség megegyezik-e típusábrán található feszültséggel!

#### Hálózati csatlakozás

Az elektromos csatlakozáshoz csak szabályszerűen csatlakoztatott földelt konnektort használjon. Az elektromos csatlakozáshoz csak szabályszerűen csatlakoztatott földelt konnektort használjon.

#### A hálózati csatlakozóvezeték kicserélése

A hálózati csatlakozó csak speciális vezetékkel helyettesíthető, amelyet szakszerviz cserél ki.

#### Kábelek és dugók kicserélése

A régi kábelt vagy csatlakozó dugót közvetlenül azután, hogy azokat leszerelte a gépről és újakkal helyettesítette, ne használja fel többé. Dugó nélküli kábel csatlakoztatása a konnektorba veszélyes.

#### Hosszabbító kábel használata

Csak olyan gyári hosszabbítót használjon, amely a gép teljesítményének megfelel. A hosszabbító zsinór keresztmetszete (vastagsága) legalább 1,5 mm<sup>2</sup> legyen. Ha a hosszabbító kábel egy tartóra van felcsavarva, akkor használatkor ezt teljesen le kell tekerni.

### SPECIÁLIS BIZTONSÁGI ELŐÍRÁSOK

- Viseljen védőszemüveget és védőmaszkot.
- Ezt a dekopírfűrészgépet csak épületen belül használja.
- Mielőtt beindítja a fűrész győződjön meg biztonsággal arról, hogy a fűrész fogai lefelé mutatnak.
- Ha a fűrészlapon fogak hiányoznak vagy sérültek, akkor azonnal cserélje ki a fűrészlapot!
- A dekopírfűrész egy stabil és sík felületen használja!
- Sose fejtse ki oldalsó irányú nyomást a fűrészlapra. Különben eltörhet.
- Vizsgálja meg a fadarabokat az esetleges szögek stb. miatt és távolítsa el azokat!
- A kezeivel kerülje a fűrészelt felületet!
- Sose hagyja felügyelet nélkül a fűrész tovább működni!

- Faforgácsot stb., ami a fűrész közvetlen közelében van, ne kézzel távolítsa el, ha a gép be van kapcsolva. Kapcsolja ki először a gépet, mielőtt a forgácsot eltávolítaná!

## A TARTOZÉKOK ÖSSZESZERELÉSE



Húzza ki a gépet a hálózathoz, ha a gépet a munkafolyamat megszakítása miatt nem használja.

### A VÉDŐPAJZS ÖSSZESZERELÉSE

**B Kép**

- Mielőtt a gépet bekapcsolja, szerelje fel a védőpajzsot (5)!

### A KERESZTVEZETŐ ÖSSZESZERELÉSE

**C Kép**

A keresztvezető (3) a fűrésznek az anyag szélén való vezetésére szolgál, ahol a keresztvezető (3) egyidejűleg az anyag megtámasztására is szolgál, ha ezt a fűrészben keresztül vezeti.

## HASZNÁLAT



Mindig ügyeljen a biztonsági utasításokra és tartsa be az idevonatkozó előírásokat.

### AZ ASZTAL MEGBILLENTÉSE

**D Kép**

Ennek a dekopírfűrésznek az asztala 45°-kal megbillenthető. Ez a következőképpen történik:

- Lazítsa meg az asztal alatti zárókart
- Billentse meg az asztalt kézzel, amíg az a megfelelő dőlésszöveget eléri.
- A dőlésszöveget a gépen található fokskálán olvashatja le.
- Végül húzza feszesre a zárókart.

### A FÜRÉSZLAP FELSZERELÉSE

**E Kép**



Húzza ki a gépet a hálózathoz, ha a gépet a munkafolyamat megszakítása miatt nem használja.



A használandó fűrészlapok, mint univerzális fűrészlapok minden jobb barkácsüzletben vagy szerszámkereskedésben beszerezhetőek.

- Válassza ki a fafajtának megfelelő fűrészlapot!
- Lazítsa ki a szorító csavart (6)!
- Tolja a fűrészlapot fogakkal lefelé a nyíláson keresztül. Ügyeljen arra, hogy a fűrészlap csapszege (vagy a fűrészlap adapter) az alsó fűrészlap tartóba csússzon!
- Húzza felfelé a fűrészlapot úgy, hogy a felső csapszeg (vagy a fűrészlap adapter) a felső tartóba csússzon.
- Húzza meg feszesre a szorító csavart, amíg a fűrészlap megfelelően feszül.
- Távolítsa el a szerszámokat és az egyéb tárgyakat a fűrészasztalról. Kapcsolja be a gépet és járassa szabadon a fűrészlapot, mielőtt a fűrészelést

megkezdi! Ellenőrizze, hogy a fűrészlap rendben mozog-e!



A géphez adott mindkét fűrészlap-adapterrel használható lombfűrészlap is.

- Erősítse a fűrészlap-adaptert a fűrészlaphoz (lombfűrészlap). Gondoskodjon arról, hogy az inbusz csapszegek annyira legyenek meghúzva, hogy a fűrészlap ne legyen ferdén rögzítve.
- Az egészet szerelje be a tartóba, a "Fűrészlap felszerelése" alatt írtak szerint.

### A FÜRÉSZLAP ADAPTEREK HASZNÁLATÁRA VONATKOZÓ UTASÍTÁSOK



A kézi fűrész lapjait nehéz a mellékelt adapterekkel összeilleszteni. A fűrész feszessége egészen addig a pontig csökkenthető, ahol a fűrészlap különösebb erőfeszítés nélkül beilleszthető.

### A FÜRÉSZLAP ELTÁVOLÍTÁSA



Húzza ki a gépet a hálózathoz, ha a gépet a munkafolyamat megszakítása miatt nem használja.

- Lazítsa ki a szorító csavart, amíg a tollak kilazulnak.
- Nyomja lefelé óvatosan a felső fűrészlap-tartót és kissé emelje meg a lapot, hogy a fűrészlap kivétele egyszer ű legyen.
- Hagyja a fűrészlapot egy kissé lefelé esni és tolja azt előre, hogy az alsó tartót kioldhassa.

### HASZNÁLAT

- A fűrészlap csak lefelé irányuló mozgattással működik.
- Tolja a fűrészselendő felületet lassan és minimális nyomással a fűrészlaphoz.
- Tartsa két kézzel szorosan a fűrészselendő felületet az asztalon és tolja azt lassan a fűrészlaphoz, úgy hogy elkerülje, hogy a fűrészlap eltörjön vagy elferdüljön.
- Ahhoz, hogy optimális eredményt érjen el, a fűrészlapnak élesnek kell lennie.
- Használja a megfelelő fűrészlapot. A megfelelő fűrészlap kiválasztása függ a fa keménységétől és a kívánt vágástól. Általában érvényes az, hogy minél vékonyabb és keményebb a fűrészselendő fafelület, annál finomabb fogú fűrészlap kell. Használjon keskeny fűrészlapot az éles lekerekítések fűrészeléséhez.

### PIHENTETÉS



Húzza ki a gépet a hálózathoz, ha a gépet a munkafolyamat megszakítása miatt nem használja.

A gépet úgy fejlesztették ki, hogy akár hosszabb ideig is problémamentesen lehessen működtetni minimális pihentetés mellett. Meghosszabbíthatja a gép élettartamát, ha a gépet rendszeresen tisztítja és szakszerűen használja.

## VYŘEZÁVACÍ STROJNÍ PILA

ČÍSLA V NÁSLEDUJÍCÍM TEXTU SE VZTAHUJÍ  
K OBRÁZKŮM NA STRANĚ 2

### TECHNICKÉ ÚDAJE

Napětí	230 V~
Frekvence	50 Hz
Příkon	90 W
Otáčky bez zátěže	1440/min
Max.hĺoubka pily při 90°	40 mm
Max.hĺoubka pily při 45°	10 mm
Váha	15 kg
Lps akustický tlak	73 dB(A) se zátěží
Lps akustický tlak	86 dB(A) bez zátěží

### OBSAH BALENÍ

- 1 Dekupirovací pila
- 1 Ochranný kryt
- 2 Šroub pro montáž ochranného krytu
- 10 Listů pily
- 2 Adaptery pro universální listy pily
- 2 Inbusové klíče
- 1 Trubka pro vyfukování prachu
- 3 Gumové nohy
- 3 Šrouby s maticemi a kroužkem pro montáž gumových noh
- 1 Příčné vedení
- 1 Provozní návod
- 1 Sešit s návodem o bezpečnosti
- 1 Záruční karta

Zkontrolujte stroj, volně díly a příslušenství zda se nepoškodily při transportu.

### OZNAČENÍ

#### Obr. A

1. Zapínač/vypínač
2. Blokovací páka
3. Příčné vedení
4. Trubka pro vyfukování prachu
5. Ochranný kryt
6. Upínací knoflík

### Tisztítás

Tisztítsa meg a gépházat rendszeresen egy puha ronggyal, kiváltképpen minden egyes használat után! Tartsa a szellőzőnyílásokat portól és szennyeződéstől mentesen! Távolítsa el a makacs szennyeződést egy puha, szappanos vízzel megnedvesített ronggyal! Ne alkalmazzon semmilyen oldószert, mint benzín, alkohol, ammónia stb. Az efféle anyagok ugyanis károsítják a gép műanyag alkatrészeit.

### Olajozás

A gépet nem szükséges utólagosan beolajozni.

### Hibák

Ha valamely alkatrész kopásából adódóan hiba lép fel, forduljon ahhoz a szervíz-szolgálathoz, amely a garanciakártyán fel van tüntetve!

### KÖRNYEZET

Azért, hogy megakadályozzuk a szállítás folytán felmerülő sérüléseket, a gépet tartós csomagolásban szállítjuk. A csomagolás teljesen újrahasznosítható anyagból készült. Ezért éljen a csomagolás újrahasznosításának lehetőségével!

### GARANCIA

Olvassa el a garanciafeltételeket a mellékelten csatolt garanciakártyán!

## CE MEGFELELŐSÉGIGAZOLÁSA (H)

Saját kizárólagos felelősségünk tudatában kijelentjük, hogy jelen termék megfelel az alábbi szabványoknak vagy normatív dokumentumoknak

**EN55014-1, EN55014-2,  
EN61000-3-2, EN61000-3-3  
EN61029-1,**

összhangban az alábbi előírásokkal.

**98/37/EEC  
73/23/EEC  
89/336/EEC**

Dátum: 2004-03-01  
**ZWOLLE,  
HOLLANDIA**  
W. Kamphof  
Minőségügyi osztály



## BEZPEČNOSTNÍ POKYNY

V tomto provozním návodu jsou uvedeny následující piktogramy:



Odkazuje na nebezpečí zranění, ohrožení života a možné poškození stroje, v případě, že se nebudete řídit pokyny v tomto provozním návodu.



Odkazuje na přítomnost elektrického napětí.

Předtím než uvedete stroj do provozu, pozorně si přečtěte tento provozní návod. Seznamte se s funkcí a obsluhou. Provádějte údržbu stroje podle pokynů, aby vždy bezvadně fungoval. Provozní návod a příslušnou dokumentaci uložte v blízkosti stroje.

### ELEKTRICKÁ BEZPEČNOST



Zkontrolujte, zda napětí sítě souhlasí s údajem napětí na typovém štítku.

### Připojení k síti

Používejte pouze zásuvky s ochranným kontaktem s předpisově připojeným ochranným vodičem.

### Výměna přípojovacího vedení k síti

Přípojovací vedení k síti se smí nahrazovat jen speciálním vedením, které vymění odborná dílna.

### Výměna kabelů nebo zástrček

Staré kabely nebo zástrčky odklíďte ihned, když jste je nahradili novými. Připojení zástrčky volného kabelu do zásuvky je nebezpečné.

### Používání prodlužovacích kabelů

Používejte jen schválený prodlužovací kabel, který odpovídá výkonu stroje. Jeho žíly musí mít minimální průřez 1,5 mm<sup>2</sup>. Když je kabel na navíjátku, musí se úplně rozvinout.

### SPECIÁLNÍ BEZPEČNOSTNÍ PŘEDPISY

- Noste ochranné brýle a masku proti prachu.
- Používejte tuto vyřezávací strojní pilu jen v domě.
- Než začnete stroj používat, zajistěte, aby zuby pily směřovaly směrem dolů.
- Jestliže chybí a nebo jsou poškozeny zuby na listu pily, musíte list pily ihned vyměnit.
- Postavte vyřezávací strojní pilu na stabilní a plochý základ.
- Nikdy netlačte z boku na list pily. Jinak by se mohl zlomit.
- Zkontrolujte dřevěné obrobky na případně vyčnívající hřebce apod. a odstraňte je.
- Nepřibližujte se rukama k ploše, která se má vyřezávat.
- Nikdy nenechte strojní pilu běžet dál bez dozoru.
- Zbytky dřeva atd., které se nacházejí v bezprostřední blízkosti pily, se nesmí odstraňovat rukou, když je stroj v provozu. Dřív než zbytky dřeva odstraníte, vypněte nejprve stroj.

## MONTÁŽ PŘÍSLUŠENSTVÍ



Odpojte stroj od sítě, když musíte na mechanismu provádět údržbové práce.

### MONTÁŽ OCHRANNÉHO KRYTU

#### Obr. B

- Dřív než uvedete stroj do provozu, musíte namontovat ochranný kryt (5).

### MONTÁŽ PŘÍČNÉHO VEDENÍ

#### Obr. C

Příčné vedení (3) slouží pro řezání materiálu na pokos, přičemž toto příčné vedení (3) se zároveň dá používat pro podepření materiálu, když ho vedete přes pilu.

## OBSLUHA



Řiďte se vždy bezpečnostními pokyny a zohledněte příslušné předpisy.

### NAKLÁPĚNÍ STOLU

#### Obr. D

Stůl této vyřezávací pily se dá naklonit o 45°. Provádí se to takto:

- Uvolněte blokovací páku pod stolem.
- Nakloňte stůl rukou tak, až dosáhnete požadovaný úhel.
- Tento úhel můžete odečíst na stupnici na stroji.
- Potom opět pevně utáhněte blokovací páku.

### INSTALACE LISTU PILY

#### Obr. E



Musíte – li provádět údržbové práce na mechanismu, odpojte stroj od sítě.



Používané listy pily se dostanou jako universální listy pily v každém lepším obchodě pro domácí kutily a nebo v obchodě se stroji.

- Zvolte správný list pily podle druhu dřeva.
- Uvolněte upínací knoflík (6).
- Prostrčte štěrbinou list pily tak, aby zuby směřovaly dolů. Dbejte na to, aby čep listu pily (nebo adaptér listu pily) vklouzl do spodního držáku listu pily.
- Vytáhněte list pily nahoru tak, aby horní čep (nebo adaptér listu pily) vklouzl do horního držáku.
- Pevně utáhněte upínací knoflík tak, aby list pily měl potřebné napnutí.
- Odstraňte ze stolu pily nástroje a jiné předměty. Zapněte proud a nechte list pily běžet dřív než začnete s řezáním.
- Zkontrolujte, zda list pily běží klidně.



S oběma dodanými adaptéry listu pily můžete používat též listy pily pro vyřezávání.

- Upevněte adaptér listu pily na list pily (pro vyřezávání). Zajistěte, aby imbusové šrouby byly zašroubovány tak, aby list pily nebyl upevněn šikmo, tak že by neřezal přesně.

## Καθαρισμός

Καθαρίζετε τακτικά το περίβλημα της μηχανής με ένα μαλακό πανί, κατά προτίμηση μετά από κάθε χρήση. Διατηρείτε τις σπές εξερισμού καθαρές, χωρίς σκόνη και ακαθαρσίες.

Αφαιρέστε τυχόν επίμονες ακαθαρσίες χρησιμοποιώντας ένα μαλακό πανί μουσκεμένο σε σαπουνάδα. Μη χρησιμοποιείτε διαλύτες όπως πετρέλαιο, οινόπνευμα, διάλυμα αμμωνίας κ.λπ. Αυτά τα υγρά προκαλούν ζημιά στα πλαστικά μέρη του μηχανήματος.

## Λίπανση

Το μηχανήμα δεν χρειάζεται πρόσθετη λίπανση.

## Βλάβες

Σε περίπτωση που προκύψει κάποια βλάβη σαν αποτέλεσμα της φθοράς κάποιου εξαρτήματος, σας παρακαλούμε να επικοινωνήσετε με το κέντρο τεχνικής υποστήριξης στη διεύθυνση που αναγράφεται στο πιστοποιητικό εγγύησης.

## ΠΕΡΙΒΑΛΛΟΝ

Για την αποφυγή ζημιών κατά τη μεταφορά, το μηχανήμα παραδίδεται σε μια γερή συσκευασία. Η συσκευασία αποτελείται κυρίως από ανακυκλώσιμα υλικά. Γι' αυτό σας παρακαλούμε να φροντίσετε για την ανακύκλωση της συσκευασίας.

## ΕΓΓΥΗΣΗ

Διαβάστε προσεκτικά τους όρους της εγγύησης στο ξεχωριστό πιστοποιητικό εγγύησης που εσωκλείεται.

## CE ΔΗΛΩΣΗ ΣΥΒΑΤΙΚΟΤΗΤΑΣ (GR)

Δηλώνουμε με αποκλειστική μας ευθύνη, ότι αυτό το προϊόν πληροί τα παρακάτω πρότυπα ή τα έγγραφα προτύπων.

**EN55014-1, EN55014-2,  
EN61000-3-2, EN61000-3-3  
EN61029-1,**

σύμφωνα με τους κανονισμούς.

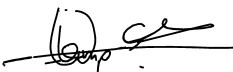
**98/37/EEC  
73/23/EEC  
89/336/EEC**

από τις 01-03-2004

**ZWOLLENL**

W. Kamphof

Τμήμα ποιοτικού ελέγχου



- Podle „instalace listu pily“ namontujte celek do držáku.

## ODSTRANĚNÍ LISTU PILY



*Musíte-li provádět údržbu na mechanismu, odpojte stroj od sítě.*

- Uvolněte upínací knoflík tak, až pružina nebude mít žádná napětí.
- Přitlačte horní držák listu pily opatrně dolů a trochu zvedněte list pily aby se usnadnilo vyjmutí.
- Nechte list pily trochu klesnout dolů a posuňte ho dopředu, aby se uvolnil z dolního držáku.

## POUŽÍVÁNÍ

- List pily řeže jen při pohybu směrem dolů.
- Posunujte obrobek pomalu a s minimálním tlakem k listu pily.
- Oběma rukama pevně přidržíte obrobek ke stolu a pomalu ho posunujte k listu pily aby se zabránilo zlomení nebo točení listu pily.
- Abyste dosáhli optimálního výkonu, musí být list pily ostrý.
- Používejte správný list pily. Jeho volba závisí na síle dřeva a na požadovaném řezu. Zpravidla platí, že čím je dřevo tenčí a tvrdší tím jemnější má být list pily.
- Pro vyřezávání ostrých zaoblení používejte úzky list pily.

## ÚDRŽBA



*Musíte-li provádět údržbové práce na mechanismu, odpojte stroj od sítě.*

Stroj byl navržen tak, aby po dlouhou dobu fungoval bez problémů a s minimální údržbou. Prodloužte jeho životnost, když budete stroj pravidelně čistit a odborně s ním zacházet.

## Čištění

Čistěte těleso stroje pravidelně měkkým hadříkem, nejlépe po každém použití. Udržujte štěrbinu větráku bez prachu a nečistoty.

Tvrdošijnou nečistotu odstraníte měkkým hadříkem, navlhčeným do mydlinové vody. Nepoužívejte žádná rozpouštědla jako je benzin, alkohol, čpavek atd. Takové látky poškozují části z plastu.

## Mazání

Stroj nepotřebuje žádné další mazání.

## Poruchy

Dojde-li k poruše, například opotřebením některého prvku, obraťte se prosím na adresu servisu, která je uvedena na záruční kartě.

## PROSTŘEDÍ

Aby se zamezilo poškození při transportu, dodává se stroj v solidním balení. Toto balení je složeno většinou z materiálu, který lze znovu zhodnotit. Používejte tedy možnost recyklovat balení.

## ZÁRUKA

Přečtěte si záruční podmínky na zvlášť připojené záruční kartě.

## CE PROHLÁŠENÍ O SPLNĚNÍ Norem (CZ)

Na vlastní odpovědnost vyhlášíme, že tento výrobek je ve shodě s následujícími normami a normovanými dokumenty.

**EN55014-1, EN55014-2,  
EN61000-3-2, EN61000-3-3  
EN61029-1,**

v souladu se směrnicemi.

**98/37/EEC  
73/23/EEC  
89/336/EEC**

dne 01-03-2004  
**ZWOLLENL**  
W. Kamphof  
Oddělení kvality



ŠTEVILKE SPODAJ USTREZAJO SLIKAM NA STRANI 2

## ELEKTRIČNA REZBARSKA ŽAGA

### TEHNIČNI PODATKI

Napetost	230 V~
Frekvenca	50 Hz
Štorilnost	90 W
Število obratov v prostem teku	1440/min
Maks. globina žaganja pri 90°	40 mm
Maks. globina žaganja pri 45°	10 mm
Masa	15 kg
Hrup pri obremenitvi	73 dB(A)
Hrup v prostem teku	86 dB(A)

### VSEBINA EMBALAŽE

- 1 Rezbarska žaga z nameščenim rezilom
- 1 Zaščitni pokrov
- 2 Vijaka za namestitev zaščitnega pokrova
- 10 Rezil (1 nameščeno)
- 2 Adapterja za univerzalna rezila
- 2 Pritrditvena ključa
- 1 Cev za odstranjevanje prahu
- 3 Gumijaste noge
- 3 Vijaki z maticami in podložkami za namestitev gumijastih nog
- 1 Križni tir
- 1 Priročnik
- 1 Garancijski certifikat

Preverite, ali so bili naprava, nepritrjeni deli in dodatki poškodovani med prevozom.

### ZNAČILNOSTI Slika A.

1. Stikalo za vklop/izklop
2. Zaklepna matica
3. Križni tir
4. Držalo rezila
5. Zaščitni pokrov
6. Vlečni gumb
7. Cev za odstranjevanje prahu

## SPLOŠNI VARNOSTNI UKREPI

V priročniku se pojavijo naslednje oznake:



Označuje nevarnost poškodbe, smrti in možne škode na napravi, če ne upoštevate varnostnih ukrepov tega priročnika.



Označuje prisotnost električne napetosti.

Pred uporabo naprave pozorno preberite ta priročnik. Spoznajte se z lastnostmi in značilnostmi naprave. Napravo vzdržujte v skladu s priporočili, tako da bo pravilno delovala. Priročnik in spremljajočo dokumentacijo morate hraniti v bližini naprave.

### ELEKTRIČNA VARNOST



Preverite, ali napetost ustreza zahtevani napetosti na identifikacijski tablici.

### Električni priključek

Uporabljajte le predpisane varnostne vtičnice z ozemljitveno žico.

### Zamenjava kabla električnega priključka

Kabel električnega priključka lahko zamenjate le s posebnim kablom, če je takšna zamenjava izvedena v servisni delavnici.

### Zamenjava kablov in vtičev

Stare kable in vtiče zavrzite takoj, ko ste jih zamenjali z novimi.

### Uporaba podaljškov

Uporabljajte le odobrene podaljške, ki so primerni za delovanje te naprave. Žice morajo imeti preseka najmanj 1,5 mm<sup>2</sup>. Če je podaljšek navit na vreteno, ga morate pred uporabo popolnoma odviti.

### POSEBNI VARNOSTNI UKREPI

- Nosite varnostna očala in masko proti prahu.
- Ta električna rezbarska žaga je namenjena le za uporabo v notranjih prostorih.
- Zagotovite, da so pred uporabo naprave zobci rezila obrnjeni navzdol.
- Če zobci rezila manjkajo ali so poškodovani, takoj zamenjajte rezilo.
- Električno rezbarsko žago uporabljajte na stabilni in ravni površini.
- Nikoli ne izvajajte pritiska na stranske površine rezila, ker se lahko zlomi.
- Preverite, ali obdelovani leseni material vsebuje štrleče žebelje itd., ter jih odstranite.
- Z rokami se ne dotikajte rezalne površine.
- Naprave med obratovanjem nikoli ne pustite brez nadzora.
- Z rokami ne odstranjujte lesenih odpadnih delov itd., ki se nahajajo v bližini rezila, medtem ko naprava deluje. Pred odstranjevanjem lesenih odpadnih delov izklopite napravo.

## Klīση του πάγκου εργασίας

Εικ. D.

Ο πάγκος εργασίας της σέγας μπορεί να ρυθμιστεί σε κλίση μέχρι και 45Γ, με τον ακόλουθο τρόπο:

- Ξεσφίξτε το κόντρα παξιμάδι κάτω από τον πάγκο εργασίας.
- Γείρετε τον πάγκο με το χέρι έως ότου επιτευχθεί η επιθυμητή γωνία.
- Μπορείτε να δείτε τη ρυθμισμένη γωνία στην κλίμακα που υπάρχει στο μηχάνημα.
- Ξανασφίξτε καλά το κόντρα παξιμάδι.

## Εγκατάσταση της πριονολεπίδας

Εικ. E.



Βγάλετε το μηχάνημα από το ρεύμα όταν εκτελείτε εργασίες συντήρησης.



Οι απαιτούμενες πριονολεπίδες πωλούνται ως πριονολεπίδες γενικής χρήσεως σε κάθε κοινό κατάστημα εργαλείων και μηχανών.

- Επιλέξτε την κατάλληλη πριονολεπίδα για τον τύπο ξύλου που επεξεργάζεστε.
- Σηκώστε τον κοχλία τάνυσης.
- Περάστε την πριονολεπίδα στην εγκοπή, με τα δόντια στραμμένα προς τα κάτω. Βεβαιωθείτε ότι ο κοχλίας της πριονολεπίδας (ή ο προσαρμογέας της πριονολεπίδας) μπαίνει στην κάτω υποδοχή της πριονολεπίδας. Υπάρχει μια οπή παρατήρησης στο εμπρός μέρος του μηχανήματος. Μέσα από αυτή την οπή μπορείτε να ελέγξετε αν η πριονολεπίδα έχει στερεωθεί καλά στην υποδοχή.
- Τραβήξτε την πριονολεπίδα προς τα επάνω, ώστε να μπει ο επάνω κοχλίας (ή ο προσαρμογέας της πριονολεπίδας) στην επάνω υποδοχή.
- Σφίξτε καλά τον κοχλία τάνυσης, μέχρι να φτάσει η πριονολεπίδα στη σωστή τάση.
- Απομακρύνετε τυχόν εργαλεία και υπόλοιπα αντικείμενα από τον πάγκο εργασίας. Ενεργοποιήστε την παροχή ρεύματος και αφήστε τη λεπίδα να λειτουργήσει πριν ξεκινήσετε την εργασία. Βεβαιωθείτε ότι η πριονολεπίδα λειτουργεί ομαλά.



Χρησιμοποιώντας τους δύο εσώκλειστους προσαρμογείς, μπορείτε να χρησιμοποιήσετε κοινές πριονολεπίδες ως πριονολεπίδες σέγας.

- Στερεώστε τον προσαρμογέα στην πριονολεπίδα (για πριονολεπίδα σέγας). Βεβαιωθείτε ότι ο κοχλίας είναι σφιγμένος έτσι ώστε η λεπίδα να είναι στερεωμένη ομοιόμορφα. Διαφορετικά, η λεπίδα δεν θα κόβει με ακρίβεια.
- Εγκαταστήστε τον προσαρμογέα με τη λεπίδα στην υποδοχή, ακολουθώντας τις οδηγίες του κεφαλαίου «Εγκατάσταση της πριονολεπίδας».

## Οδηγίες για τη χρήση των προσαρμογών



Είναι εξαιρετικά δύσκολο να σφίξετε τις πριονολεπίδες με τους συμπαριδιόμενους προσαρμογείς. Η τάση της σέγας δεν μπορεί να μειωθεί σε τέτοιο βαθμό, ώστε να μπορείτε να σφίξετε τη λεπίδα χωρίς να απαιτείται αρκετή προσπάθεια.

## Αφαίρεση της πριονολεπίδας



Βγάλετε το μηχάνημα από το ρεύμα όταν εκτελείτε εργασίες συντήρησης.

- Ξεσφίξτε τον κοχλία τάνυσης μέχρι να χαλαρώσει τελείως στο ελατήριο.
- Σπρώξτε προσεκτικά προς τα κάτω την επάνω υποδοχή της πριονολεπίδας. Στη συνέχεια, σηκώστε την ελάχιστη προς τα επάνω για να διευκολύνετε την αφαίρεση της λεπίδας.
- Αφήστε τη λεπίδα να πέσει ελάχιστα προς τα κάτω και σπρώξτε την προς τα μπροστά για να την βγάλετε από την κάτω υποδοχή.

## Χρήση

- Η πριονολεπίδα κόβει μόνο κατά την καθοδική της κίνηση.
- Οδηγήστε το τεμάχιο εργασίας με αργό ρυθμό προς την πριονολεπίδα, ασκώντας ελάχιστη μόνο πίεση.
- Κρατάτε το υλικό σφιχτά με τα δύο χέρια στον πάγκο εργασίας και σπρώξτε το με αργό ρυθμό προς την πριονολεπίδα για να αποφύγετε το σπάσιμο ή την παραμόρφωση της λεπίδας.
- Για το καλύτερο δυνατό αποτέλεσμα, η πριονολεπίδα θα πρέπει να είναι αιχμηρή.
- Χρησιμοποιείτε την κατάλληλη πριονολεπίδα. Η επιλογή της πριονολεπίδας εξαρτάται από το πάχος του ξύλου και από την κοπή που θέλετε να κάνετε. Λάβετε υπόψη σας τον ακόλουθο γενικό κανόνα: Όσο πιο λεπτό και σκληρό το ξύλο, τόσο πιο μικρά τα δόντια της πριονολεπίδας. Χρησιμοποιείτε μια λεπτή λεπίδα για την κοπή καμπυλών μικρής ακτίνας.

## ΣΥΝΤΗΡΗΣΗ



Βγάλετε το μηχάνημα από το ρεύμα όταν εκτελείτε εργασίες συντήρησης.

Αυτό το μηχάνημα είναι σχεδιασμένο να λειτουργεί για μεγάλα χρονικά διαστήματα χωρίς προβλήματα και με ελάχιστη συντήρηση. Η διάρκεια ζωής του μηχανήματος αυξάνεται όταν το καθαρίζετε σε τακτά διαστήματα και το χρησιμοποιείτε με τον σωστό τρόπο.

## ΓΕΝΙΚΕΣ ΠΡΟΦΥΛΑΞΕΙΣ ΑΣΦΑΛΕΙΑΣ

Σ' αυτό το εγχειρίδιο χρησιμοποιούνται τα ακόλουθα σύμβολα:



Υποδηλώνει κίνδυνο τραυματισμού, θανάτου ή ζημιά του μηχανήματος, σε περίπτωση που δεν ακολουθήσετε τις προφυλάξεις ασφαλείας αυτού του εγχειριδίου.



Υποδηλώνει την παρουσία ηλεκτρικής τάσης.

Διαβάστε προσεκτικά αυτό το εγχειρίδιο πριν χρησιμοποιήσετε το μηχάνημα. Εξοικειωθείτε με τα χαρακτηριστικά και τις λειτουργίες του. Για τη σωστή λειτουργία του μηχανήματος, η συντήρησή του θα πρέπει να γίνεται σύμφωνα με τις οδηγίες. Το εγχειρίδιο και τα συνοδευτικά έγγραφα θα πρέπει να φυλάσσονται κοντά στο μηχάνημα.

### ΟΔΗΓΙΕΣ ΣΧΕΤΙΚΑ ΜΕ ΤΗΝ ΑΣΦΑΛΕΙΑ ΤΟΥ ΗΛΕΚΤΡΙΚΟΥ ΕΞΟΠΛΙΣΜΟΥ



Βεβαιωθείτε ότι η ηλεκτρική τάση αντιστοιχεί στην ηλεκτρική τάση που αναγράφεται επάνω στην ειδική πλακέτα του μηχανήματος.

### Ηλεκτρική σύνδεση

Χρησιμοποιείτε μόνο πρίζες ασφαλείας με συνδεδεμένο αγωγό γείωσης.

### Αντικατάσταση του καλωδίου παροχής ρεύματος

Το καλώδιο παροχής ρεύματος θα πρέπει να αντικαθίσταται μόνο με ειδικό καλώδιο, και η αντικατάσταση θα πρέπει να εκτελείται μόνο από συνεργείο επισκευών.

### Αντικατάσταση καλωδίων και βυσμάτων

Αφού τοποθετήσετε καινούργια καλώδια και βύσματα, πετάξτε αμέσως τα παλιά.

### Χρήση προεκτάσεων καλωδίων

Χρησιμοποιείτε μόνο εγκεκριμένες προεκτάσεις καλωδίων, οι οποίες είναι κατάλληλες για την απόδοση του μηχανήματος. Η ελάχιστη διατομή αγωγού είναι 1,5 mm<sup>2</sup>. Όταν χρησιμοποιείτε καλώδιο προέκτασης που είναι τυλιγμένο σε καρούλι, φροντίστε ώστε το καλώδιο να είναι πάντοτε τελείως ξετυλιγμένο.

### ΕΙΔΙΚΕΣ ΠΡΟΦΥΛΑΞΕΙΣ ΑΣΦΑΛΕΙΑΣ

- Φοράτε γυαλιά ασφαλείας και μάσκα σκόνης.
- Αυτή η επιτραπέζια σέγα προορίζεται μόνο για χρήση σε εσωτερικούς χώρους.
- Πριν χρησιμοποιήσετε το μηχάνημα, βεβαιωθείτε ότι τα δόντια της πριονολεπίδας δείχνουν προς τα κάτω.
- Η πριονολεπίδα θα πρέπει να αντικατασταθεί αμέσως σε περίπτωση που έχουν σπάσει ή παραμορφωθεί ένα ή περισσότερα από τα δόντια της.

- Χρησιμοποιείτε τη σέγα μόνο σε μια σταθερή και επίπεδη επιφάνεια.
- Ποτέ μην ασκείτε πλάγια πίεση στην πριονολεπίδα, διότι υπάρχει κίνδυνος να σπάσει.
- Ελέγξτε τα ξύλινα τεμάχια εργασίας για τυχόν προεξέχοντα καρφιά κ.λπ., και αφαιρέστε τα εάν υπάρχουν.
- Μην αγγίζετε την επιφάνεια κοπής με τα χέρια.
- Ποτέ μην αφήνετε τη σέγα να λειτουργεί χωρίς επιτήρηση.
- Μην αφαιρείτε με τα χέρια τυχόν πριονίδια κλπ. από την άμεση εγγύτητα της σέγας όταν αυτή λειτουργεί. Σβήστε το μηχάνημα πριν αφαιρέσετε τα πριονίδια.

### ΠΡΙΝ ΑΠΟ ΤΟ ΧΕΙΡΙΣΜΟ ΤΟΥ ΜΗΧΑΝΗΜΑΤΟΣ:

- Πριν συνδέσετε το μηχάνημα στην τροφοδοσία ρεύματος να ελέγχετε ότι ο διακόπτης βρίσκεται στη θέση "OFF".
- Να διατηρείτε το καλώδιο ρεύματος μακριά από τα κινούμενα μέρη του εξαρτήματος.

### ΘΕΣΤΕ ΤΟ ΜΗΧΑΝΗΜΑ ΑΜΕΣΩΣ ΕΚΤΟΣ ΛΕΙΤΟΥΡΓΙΑΣ ΣΕ ΠΕΡΙΠΤΩΣΗ:

- Υπερβολικής δημιουργίας σπινθηρών από τις ψήκτρες και την άθρωση στο συλλέκτη.
- Δυσλειτουργίας του φις, της πρίζας ή φθαρμένων καλωδίων.
- Χαλασμένου διακόπτη.
- Καπνού ή οσμής που προκαλείται από καυτόμενη μόνωση.

### ΤΟΠΟΘΕΤΗΣΗ ΕΞΑΡΤΗΜΑΤΩΝ



Βγάλτε το μηχάνημα από το ρεύμα όταν εκτελείτε εργασίες συντήρησης.

### Τοποθέτηση του προστατευτικού καλύμματος Εικ. Β.

- Θα πρέπει να τοποθετήσετε το προστατευτικό κάλυμμα (5) πριν ξεκινήσετε τη χρήση του μηχανήματος.
- Περάστε τη βίδα από την αριστερή εσωτερική πλευρά και στερεώστε στη συνέχεια τη ροδέλα και το δακτυλίδι ασφαλείας από τη δεξιά πλευρά. Προαιρετικά, μπορείτε να μην τοποθετήσετε το δακτυλίδι ασφαλείας (Α).
- Σφίξτε καλά το ραβδωτό παξιμάδι.

### Τοποθέτηση του οδηγού εγκάρσιας κοπής Εικ. C.

Ο οδηγός εγκάρσιας κοπής (3) χρησιμοποιείται για την κοπή υλικών υπό γωνία. Ο οδηγός εγκάρσιας κοπής (3) χρησιμοποιείται επίσης για την υποστήριξη του υλικού όταν το οδηγείτε προς τη σέγα.

### ΛΕΙΤΟΥΡΓΙΑ



Θα πρέπει πάντοτε να ακολουθείτε τις προφυλάξεις ασφαλείας και να τηρείτε τους ισχύοντες κανονισμούς.

## NAMESTITEV DODATKOV



Ko na napravi izvajate vzdrževalna dela, jo izključite iz električnega omrežja.

### NAMESTITEV ZAŠOITNEGA POKROVA

#### Slika B.

- Zaščitni pokrov (5) morate namestiti preden začnete uporabljati napravo.
- Vijak vstavite iz notranje leve strani in nato iz desne strani pritrдите podložko ter varnostni obroček. Varnostni obroček (A) lahko po potrebi izpustite.
- Tesno privijte nazobčano matico.

### NAMESTITEV KRIŽNEGA TIRA

#### Slika C.

Križni tir (3) se uporablja za žaganje materiala pod kotom. Križni tir (3) se prav tako uporablja za podpiranje materiala, ko ga vodite proti rezilu.

### DELOVANJE



Vedno upoštevajte varnostne ukrepe in se držite primernih predpisov.

### NAGIBANJE MIZE

#### Slika D.

Mizo električne rezbarske žage lahko nagnete do kota 45° kot sledi:

- Popustite zaklepno matico, ki se nahaja pod mizo.
- Z roko nagnite mizo, dokler ne dosežete zelenega kota.
- Kot lahko razberete s stopinjske lestvice na napravi.
- Tesno privijte zaklepno matico.

### NAMESTITEV REZILA

#### Slika E.



Ko na napravi izvajate vzdrževalna dela, jo izklopite iz električnega omrežja.



Potrebna rezila lahko kupite kot univerzalna rezila v katerikoli trgovini z železnino in strojno opremo.

- Primerno rezilo izberite glede na tip lesa.
- Vlečni gumb dvignite navzgor.
- Rezilo potisnite skozi špranjo, tako da so zobci obrnjeni navzdol. Zagotovite, da vijak rezila (ali adapterja za rezilo) zdrsne v nižje ležeče držalo rezila. Na sprednji strani naprave je opazovalna odprtina. Skozi to odprtino lahko vidite, ali je rezilo varno pritrjeno v držalu.
- Rezilo povlecite navzgor, tako da zgornji vijak (ali adapter za rezilo) zdrsne v zgornje držalo.
- Vlečni gumb tesno zapirajte, dokler rezilo ni dovolj napeto.
- Z rezalne mize odstranite orodje in druge predmete. Vključite napajanje in pustite, da pred začetkom žaganja rezilo deluje v prostem teku. Zagotovite, da rezilo gladko deluje.



Z dvema priloženima adapterjema za rezilo lahko rezila uporabljate kot rezbarsko žago.

- (Za rezbarsko žago) pritrдите adapter na rezilo. Zagotovite, da je vijak dobro privit in je rezilo enakomerno pritrjeno. V nasprotnem primeru ne boste mogli natančno žagati.
- V skladu z odstavkom "Namestitev rezila" vstavite celotno pripravo v držalo.

### NAVODILA ZA UPORABO ADAPTERJEV ZA REZILA



Spenjanje rezil električne rezbarske žage s priloženimi adapterji je zelo zahtevno. Napetosti rezila ne smete zmanjšati do točke, ko lahko pripnete rezilo brez prizadevnega truda.

### ODSTRANITEV REZILA



Ko na napravi izvajate vzdrževalna dela, jo izklopite iz električnega omrežja.

- Popuščajte vlečni gumb, dokler vzmet ni več napeta.
- Previdno pritisnite na zgornje držalo rezila in ga nato rahlo dvignite navzgor, da si olajšate odstranitev.
- Pustite, da se rezilo rahlo spusti in ga nato potisnite naprej, da ga sprostite iz spodnjega držala.

### UPORABA

- Rezilo žaga le z gibanjem navzdol.
- Obdelovani material počasi usmerjajte proti rezilu z uporabo minimalnega pritiska.
- Da preprečite zlom ali obračanje rezila, močno držite material, tako da imate obe roki na mizi in ga počasi potiskajte proti rezilu.
- Za najboljše rezultate uporabljajte ostro rezilo.
- Uporabljajte primerno rezilo. Izbira rezila je odvisna od debeline lesa in reza, ki ga želite doseči. Naslednje obdržite v mislih kot splošno pravilo: tanjši in trši les zahteva bolj fine zobce na rezilu. Za rezanje ostrih krivin uporabite majhno rezilo.

### VZDRŽEVANJE



Ko na napravi izvajate vzdrževalna dela, jo izklopite iz električnega omrežja.

Tovrstne naprave so namenjene dolgotrajnemu delovanju brez težav in potrebujejo le malo vzdrževanja. Življenjsko dobo naprave boste podaljšali z rednim čiščenjem in pravilno uporabo.

### Čiščenje

Ohišje redno čistite z mehko krpo, najbolje po vsaki uporabi. Zračne odprtine naj bodo brez prahu in umazanije. Trdovratno umazanijo odstranite z mokro krpo, ki ste jo namočili v milni vodi. Ne uporabljajte topil kot so bencin, alkohol, amoniak, itd., saj lahko te snovi poškodujejo plastične dele.

### Mazanje

Naprava ne potrebuje dodatnega mazanja.

## Napake pri delovanju

Če pride do napak pri delovanju, ki so nastale zaradi obrabe dela, prosimo, stopite v stik s servisom, ki je prikazan na garancijskem certifikatu.

## OKOLJE

Da bi preprečili poškodbe med prevozom, je naprava dostavljena v trdnem pakiranju, ki je v večji meri sestavljeno iz obnovljivih materialov. Zato vas prosimo, da izkoristite možnosti recikliranja embalaže.

## GARANCIJA

Garancijske pogoje pozorno preberite na priloženem garancijskem certifikatu.

## CE IZJAVA O SKLADNOSTI (SL)

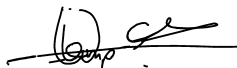
Na lastno odgovornost izjavljamo, da naveden izdelek ustreza naslednjim standardom in standardnim dokumentom

**EN55014-1, EN55014-2,  
EN61000-3-2, EN61000-3-3  
EN61029-1,**

v skladu s predpisi.

**98/37/EEC  
73/23/EEC  
89/336/EEC**

z dne 01-03-2004  
**ZWOLLENL**  
W. Kamphof  
Oddelek za nadzor  
kvalitete



## NUMERY W PONIŻSZYM TEKŚCIE ODNOSZĄ SIĘ DO RYSUNKÓW NA STRONIE 2

## WYRZYNARKA

### DANE TECHNICZNE

Napięcie	230V~
Częstotliwość	50 Hz
Moc	90 W
Ilość skoków na biegu bez obciążenia	1440/min
Maksymalna głębokość cięcia przy nachyleniu 90°	40 mm
Maksymalna głębokość cięcia przy nachyleniu 45°	10 mm
Ciężar	15 kg
Lpa (Poziom natężenia dźwięku bez obciążenia)	73 dB(A)
Lwa (Poziom natężenia dźwięku z obciążeniem)	86 dB(A)

### ZAWARTOŚĆ OPAKOWANIA

- wyrzynarka z osadzonym brzeszczotem
- 1 pokrywa ochronna
- 2 śruby do zamocowania pokrywy ochronnej
- 10 brzeszczotów (jeden już osadzony)
- 2 adaptery do brzeszczotów uniwersalnych
- 2 klucze do wkrętów z sześciokątnym gniazdkiem (klucze ampulowe)
- 1 dmuchawa
- 3 stopki gumowe
- 3 śruby z nakrętką i pierścieniem do zamocowania stopek gumowych
- 1 podstawa robocza
- 1 instrukcja
- 1 karta gwarancyjna

Sprawdź, czy podczas transportu, urządzenie, luźne części lub elementy wyposażenia dodatkowego nie uległy uszkodzeniu.

### CECHY PRODUKTU

#### Rys. A

1. Włącznik / wyłącznik
2. Nakrętka zabezpieczająca
3. Podstawa robocza
4. Uchwyt brzeszczotu
5. Pokrywa ochronna
6. Dźwignia
7. Dmuchawa

Машина рассчитана на длительную работу с минимальным объемом технического обслуживания. Регулярная чистка и правильное обращение увеличивают срок службы машины.

## Чистка

Регулярно протирайте машину мягкой тканью, желательно после каждого использования. Удаляйте пыль и другие отложения из вентиляционных пазов.

Стойкие загрязнения удаляйте мягкой тканью, смоченной в мыльной воде. Растворители (бензин, спирт, аммиак и т.д.) применять запрещается, т.к. они могут повредить пластмассовые детали.

## Смазка

Машина не требует смазки.

## Неисправности

В случае неисправности, например, вследствие износа детали, обращайтесь по адресу сервисного центра, указанному в гарантийной карточке.

## ЗАЩИТА ОКРУЖАЮЩЕЙ СРЕДЫ

Для предотвращения повреждения во время транспортировки машина поставляется в прочной упаковке. Хотя большинство этих упаковочных материалов могут быть использованы повторно, просим сдать их для утилизации.

## ГАРАНТИЯ

Прочитайте условия гарантии, содержащиеся в отдельной гарантийной карточке.



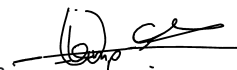
Под нашу исключительную ответственность удостоверяем, что данное изделие удовлетворяет следующим стандартам и нормативным документам

**EN55014-1, EN55014-2,  
EN61000-3-2, EN61000-3-3  
EN61029-1,**

согласно следующим предписаниям:

**98/37/EEC  
73/23/EEC  
89/336/EEC**

01-03-2004  
**ZWOLLENL**  
B. Капмхоф  
Отдел контроля качества



## ΕΠΙΤΡΑΠΕΖΙΑ ΣΕΓΑ

## ΟΙ ΑΡΙΘΜΟΙ ΣΤΟ ΚΕΙΜΕΝΟ ΠΟΥ ΑΚΟΛΟΥΘΕΙ ΑΝΤΙΣΤΟΙΧΟΥΝ ΣΤΙΣ ΕΙΚΟΝΕΣ ΤΗΣ ΣΕΛΙΔΑΣ 2

### ΤΕΧΝΙΚΑ ΣΤΟΙΧΕΙΑ

Τάση ρεύματος	230V~
Συχνότητα	50Hz
Απόδοση	90W
Ταχύτητα χωρίς φορτίο ΣΑΛ	1440
Μέγιστο βάθος κοπής 90°	40mm
Μέγιστο βάθος κοπής 45°	10mm
Βάρος	15kg
Lpa (Ηχητική πίεση) με φορτίο	73 dB(A)
Lwa (Ηχητική πίεση) χωρίς φορτίο	86 dB(A)

### ΠΕΡΙΕΧΟΜΕΝΟ ΤΗΣ ΣΥΣΚΕΥΑΣΙΑΣ

- 1 Σέγα με εγκατεστημένη λεπίδα
- 1 Προστατευτικό κάλυμμα
- 2 Βίδες για τη στερέωση του προστατευτικού καλύμματος
- 10 Λεπίδες (1 προεγκατεστημένη)
- 2 Προσαρμογείς για λεπίδες γενικής χρήσεως
- 2 Κλειδιά άλλεν
- 1 Σωλήνας εξαγωγής σκόνης
- 3 Ελαστικά πόδια
- 3 Βίδες με παξιμάδια και ροδέλες για τη στερέωση των ελαστικών ποδιών
- 1 Οδηγός εγκάρσιας κοπής
- 1 Εγχειρίδιο
- 1 Πιστοποιητικό εγγύησης

Ελέγξτε το μηχάνημα, τα εξαρτήματα και τα παρελκόμενα για τυχόν ζημιά που μπορεί να έχουν υποστεί κατά τη μεταφορά.

### ΠΛΗΡΟΦΟΡΙΕΣ ΠΡΟΪΟΝΤΟΣ

#### Εικ. Α.

1. Διακόπτης ενεργοποίησης/απενεργοποίησης (on/off)
2. Κόντρα παξιμάδι
3. Οδηγός εγκάρσιας κοπής
4. Υποδοχή προιονλεπίδας
5. Προστατευτικό κάλυμμα
6. Κοχλίας τάνυσης
7. Σωλήνας εξαγωγής σκόνης

- Во избежание поломки пилки никогда не прикладывайте к ней бокового усилия.
- Перед работой проверьте обрабатываемый материал на наличие гвоздей и т.п. Удалите обнаруженные гвозди.
- Не прикасайтесь к поверхности, где будет выполняться пиление.
- Не оставляйте машину включенной без присмотра
- Когда машина работает, убирать опилки в непосредственной близости от пильного полотна рукой запрещается. Перед удалением опилок машину необходимо выключить.

## УСТАНОВКА ПРИНАДЛЕЖНОСТЕЙ



*Всегда отключайте машину от сети перед выполнением какого-либо технического обслуживания*

### УСТАНОВКА ЗАЩИТНОГО ЩИТКА

**Рис. В**

- Перед включением машины должен быть установлен защитный щиток (5).

### УСТАНОВКА ПОПЕРЕЧНОЙ НАПРАВЛЯЮЩЕЙ

**Рис. С**

Поперечная направляющая (3) обеспечивает возможность обработки материала под углом и может одновременно использоваться для поддержки материала при подаче.

## РАБОТА



*Всегда соблюдайте инструкции и правила техники безопасности.*

### НАКЛОН СТОЛА

**Рис. D**

Стол лобзиковой пилы может быть наклонен на 45°. Для этого:

- Освободите стопор под столом.
- Вручную наклоните стол на желаемый угол (см. градуированную шкалу на машине).
- Затянуть стопор.

### УСТАНОВКА ПИЛЬНОГО ПОЛОТНА

**Рис. E**



*Всегда отключайте машину от сети перед выполнением какого-либо технического обслуживания*



*Применяйте универсальные пильные полотна, которые имеются в магазинах инструмента.*

- Подберите пилку, нужную для вида обрабатываемого дерева.
- Ослабьте рукоятку натяжителя (6).

- Вставьте пильное полотно в паз так, чтобы зубья смотрели вниз. Убедитесь в том, что болт пильного полотна (или адаптер) входит в нижний держатель пилки.
- Поднимите пилку вверх так чтобы верхний болт (или адаптер) вошел в верхний держатель.
- Затяните рукоятку натяжителя до нужного натяжения пилки.
- Уберите весь инструмент и другие предметы с пильного стола. Включите питание и дайте машине поработать перед тем как приступить к пилению. Пилка должна двигаться тихо.



*Используйте входящие в комплект адаптеры пильных полотен для установки пилки для ажурной пилы.*

- Закрепите адаптер (для ажурных пил) на пилке. Убедитесь в том, что винты с шестигранным шлицем достаточно затянуты для предотвращения установки пилки вкось и, как следствие, неточного резания.
- Установите пилку с адаптером в держатель в соответствии с инструкциями по установке пильного полотна.

### СНЯТИЕ ПИЛЬНОГО ПОЛОТНА



*Всегда отключайте машину от сети перед выполнением какого-либо технического обслуживания*

- Ослабьте головку натяжителя до освобождения пружины.
- Осторожно опустите вниз верхний держатель пилки и слегка поднимите пилку чтобы обеспечить ее удаление.
- Дайте пилке немного опуститься и подайте ее вперед для освобождения из нижнего держателя.

### ЭКСПЛУАТАЦИЯ ЛОБЗИКОВОЙ ПИЛЫ

- Пильное полотно пилит только во время хода вниз.
- Заготовку подавайте по столу по направлению к пилке двумя руками, плавно и с минимальным давлением. Это предотвратит поломку или скручивание пилки.
- Для оптимальных результатов пильное полотно должно быть острым.
- Правильно подбирайте пилку. Выбор пильного полотна зависит от толщины дерева и желаемого реза. В общем, чем тоньше и тверже дерево, тем мельче должны быть зубья пильного полотна. Для резких изгибов используйте узкую пилку.

## ТЕХНИЧЕСКОЕ ОБСЛУЖИВАНИЕ



*Всегда отключайте машину от сети перед выполнением какого-либо технического обслуживания*

## OGÓLNE ŚRODKI BEZPIECZEŃSTWA

W instrukcji pojawiają się następujące oznaczenia:



*Wskazuje na niebezpieczeństwo obrażeń, śmierci i możliwego uszkodzenia urządzenia, w przypadku nie stosowania środków bezpieczeństwa opisanych w instrukcji.*



*Wskazuje na obecność napięcia elektrycznego.*

Przed przystąpieniem do użytkowania urządzenia, uważnie przeczytaj instrukcję. Zapoznaj się z cechami produktu i jego zastosowaniami. Aby zapewnić prawidłowe działanie urządzenia, postępuj zgodnie ze wskazówkami dotyczącymi jego konserwacji. Instrukcja i dołączona dokumentacja powinny być przechowywane w pobliżu urządzenia.

### BEZPIECZEŃSTWO ZWIĄZANE Z ELEKTRYCZNOŚCIĄ



*Należy sprawdzić, czy poziom napięcia w sieci odpowiada wymaganej wartości napięcia umieszczonej na tabliczce znamionowej.*

#### Łącza elektryczne

Podłączaj urządzenie jedynie do gniazd elektrycznych z przewodem odgromowym.

#### Wymiana przewodu zasilania.

Przewód zasilania może być wymieniony tylko na specjalny przewód i tylko w punkcie serwisowym.

#### Wymiana przewodów i wtyczek

Wyrzuc stare przewody i wtyczki zaraz po ich wymianie na nowe.

#### Używanie przewodów przedłużacza

Używaj wyłącznie atestowanego przewodu przedłużacza, odpowiedniego dla tego urządzenia. Minimalny przekrój poprzeczny żył musi wynosić 1,5 mm<sup>2</sup>. Jeśli przewód nawinięty jest na szpulę, musi zostać całkowicie rozwinięty.

### SPECJALNE ŚRODKI BEZPIECZEŃSTWA

- Noś okulary ochronne oraz maskę przeciwpyłową.
- Wyrzynarka jest przeznaczona jedynie do użytku wewnątrz pomieszczeń.
- Zanim uruchomisz urządzenie, upewnij się, że zęby piły skierowane są w dół.
- Jeśli w brzeszczocie brakuje zębów lub są one uszkodzone, należy bezzwłocznie dokonać wymiany brzeszczotu.
- Używaj wyrzynarki jedynie na stabilnym i płaskim podłożu.
- Pod żadnym pozorem nie wywieraj nacisku na boki brzeszczotu, gdyż może to spowodować jego złamanie.
- Sprawdź czy w elementach drewnianych przeznaczonych do obróbki nie ma wystających gwoździ itp., a jeśli są – usuń je.

- Nie dotykaj rękami powierzchni tnącej.
- Pod żadnym pozorem nie pozostawiaj włączonego urządzenia bez nadzoru.
- Nie usuwaj rękami resztek drewna itp. w pobliżu włączonej wyrzynarki. Przed przystąpieniem do usuwania resztek drewna, wyłącz urządzenie.

## MONTAŻ AKCESORIÓW



*Przed rozpoczęciem czynności zawsze wyłącz urządzenie z kontaktu.*

### MONTAŻ POKRYWY OCHRONNEJ

**Rys. B.**

- Przed przystąpieniem do użytkowania urządzenia należy zamocować pokrywę ochronną (5).
- Włóż śrubę od środka, od lewej strony, następnie zamocuj podkładkę i pierścień zabezpieczający od prawej strony. Montaż pierścienia zabezpieczającego (A) nie jest konieczny.
- Mocno dokręć nakrętkę radełkową.

### MONTAŻ PODSTAWY ROBOCZEJ

**Rys. C.**

Podstawa robocza (3) używana jest do cięcia skośnego. Podstawa robocza (3) używana jest również do podtrzymywania materiału podczas jego naprowadzania na brzeszczot.

## OBSŁUGA



*Zawsze przestrzegaj środków bezpieczeństwa i stosuj się do odpowiednich przepisów.*

### NACHYL BLAT

**Rys. D.**

Blat wyrzynarki może zostać nachylony do kąta 45° w następujący sposób:

- Obluzuj nakrętkę zabezpieczającą pod blatem
- Nachyl ręcznie blat do momentu osiągnięcia wymaganego kąta nachylenia.
- Możesz odczytać wielkość kąta ze skali stopniowej umieszczonej na urządzeniu.
- Dokręć mocno nakrętkę zabezpieczającą.

### OSADZANIE BRZESZCZOTU

**Rys. E.**



*Przed rozpoczęciem czynności zawsze wyłącz urządzenie z kontaktu.*

Odpowiednie będą brzeszczoty uniwersalne, które można zakupić w każdym sklepie z narzędziami lub w sklepie technicznym.

- Wybierz brzeszczot odpowiedni do gatunku drewna.
- Przesuń dźwignię do góry.
- Przelóż brzeszczot przez otwór z zębami skierowanymi na dół. Upewnij się, że śruba brzeszczotu (lub adapter brzeszczotu) wchodzi do dolnego uchwyty brzeszczotu. W przedniej części urządzenia znajduje się okienko kontrolne. Dzięki niemu można sprawdzić, czy brzeszczot jest

- odpowiednio umieszczony w uchwycie brzeszczotu.
- Pociągnij brzeszczot w górę tak, aby górna śruba (lub adapter brzeszczotu) weszła w górny uchwyt.
- Zaciśnij mocno dźwignię do momentu, w którym brzeszczot osiągnie pożądaną poziom napięcia
- Usuń narzędzia i inne przedmioty z blatu roboczego. Włącz zasilanie i poczekaj na rozruch brzeszczotu zanim przystąpisz do cięcia. Upewnij się czy brzeszczot pracuje bez zakłóceń.



Przy pomocy dwóch dołączonych adapterów, możesz używać brzeszczotów jako wyrzynarek

- Przymocuj adapter brzeszczotu do brzeszczotu (aby użyć go jako wyrzynarki). Upewnij się, że śruba jest dokręcona, aby zapobiec nierównemu zamocowaniu brzeszczotu. W przypadku nierównego zamocowania, urządzenie nie będzie ciąć dokładnie.
- Osadź cały przyrząd w uchwycie, zgodnie ze wskazówkami podanymi w części "Osadzanie brzeszczotu".

## INSTRUKCJE DOTYCZĄCE UŻYWANIA ADAPTERÓW BRZESZCZOTU



Bardzo trudno jest zaciśnąć brzeszczoty wyrzynarki z dołączonymi adapterami. Poziomą napięcia brzeszczotu musi być na tyle duży, aby nie dało się zaciśnąć go bez znacznego wysiłku.

## WYJIMOWANIE BRZESZCZOTU



Przed rozpoczęciem czynności zawsze wyłącz urządzenie z kontaktu.

- Obluzuj dźwignię, do momentu, gdy sprężyna nie będzie już napięta.
- Wciśnij powoli uchwyt górnego brzeszczotu, a następnie unieś go lekko, co ułatwi wyjmowanie.
- Pozwól by brzeszczot lekko się obniżył, a następnie przesuń go do przodu tak, aby wyjąć go z dolnego uchwytu.

## UŻYTKOWANIE

- Brzeszczot tnij jedynie podczas skoku w dół.
- Powoli przysuń obrabiany przedmiot do brzeszczotu, używając minimalnego nacisku.
- Trzymaj materiał mocno oburącz na blacie i przesuń go powoli w kierunku brzeszczotu tak, aby zapobiec złamaniu lub wykrzywieniu brzeszczotu.
- W celu osiągnięcia jak najlepszych rezultatów należy używać ostrych brzeszczotów.
- Używaj odpowiedniego brzeszczotu. Wybór brzeszczotu zależy od grubości drewna i rodzaju cięcia, które chcesz wykonać. Pamiętaj o następującej zasadzie: im cieńsze i twardsze drewno, tym drobniejsze powinny być zęby brzeszczotu. Do wycinania ostrych łuków używaj małego brzeszczotu.

## KONSERWACJA



Przed rozpoczęciem czynności zawsze wyłącz urządzenie z kontaktu.

Niniejsze urządzenie zaprojektowano tak, aby działało bezproblemowo przez długi czas i wymagało konserwacji jedynie w niewielkim zakresie. Czas użytkowania urządzenia może być dłuższy, jeżeli będzie ono regularnie czyszczone i poprawnie użytkowane.

### Czyszczenie

Czyść urządzenie regularnie przy użyciu miękkiej tkaniny, najlepiej po każdym użyciu. Oczyszczaj szczeliny z kurzu i brudu. Wyjątkowo uciążliwe zabrudzenia usuwaj przy użyciu miękkiej szmatki zwilżonej wodą z mydłem. Nie używaj rozpuszczalników, takich jak benzyna, alkohol, amoniak itp. Substancje te mogą uszkodzić elementy plastikowe.

### Smarowanie

Urządzenie nie wymaga dodatkowego smarowania.

### Wadliwe działanie

W przypadku wadliwego działania urządzenia spowodowanego zużyciem jakiegoś elementu, prosimy o kontakt pod adresem serwisu, wskazanym na karcie gwarancyjnej.

### OCHRONA ŚRODOWISKA

Aby zapobiec uszkodzeniom w czasie transportu, urządzenie jest dostarczane w sztywnym opakowaniu składającym się głównie z materiałów nadających się do ponownego przetworzenia. Prosimy o skorzystanie z możliwości ponownego przetworzenia opakowania.

### GWARANCJA

Prosimy o dokładne zapoznanie się z warunkami gwarancji przedstawionymi na załączonej, oddzielnej karcie gwarancyjnej.

**CE OŚWIADCZENIE O ZGODNOŚCI (PL)**

Niniejszym oświadczamy, że produkt, którego dotyczy instrukcja, jest zgodny z następującymi standardami i normami:

**EN55014-1, EN55014-2,  
EN61000-3-2, EN61000-3-3  
EN61029-1,**

w zgodności z przepisami.

**98/37/EEC  
73/23/EEC  
89/336/EEC**

dnia 01-03-2004  
**ZWOLLENL**  
W. Kamphof  
Dział Jakości



## ПИЛАЛОБ ЗИКОВАЯ

**ЦИФРЫ, ПРИВЕДЕННЫЕ НИЖЕ В ТЕКСТЕ, ОТНОСЯТСЯ К РИСУНКАМ НА СТР.2**

## ТЕХНИЧЕСКИЕ ХАРАКТЕРИСТИКИ

Напряжение	230 В~
Частота	50 Гц
Потребляемая мощность	90 Вт
Частота колебаний в минуту без нагрузки	1440
Максимальная глубина пропила 90°	40 мм
Максимальная глубина пропила 45°	10 мм
Масса	15 кг
Давление звука с нагрузкой	73 дБ
Давление звука без нагрузки	86 дБ

## КОМПЛЕКТНОСТЬ

- 1 пила лобзиковая
- 1 щиток защитный
- 2 винт для установки защитного щитка
- 10 полотна пильные
- 2 адаптеры для универсальных пильных полотен
- 1 ключ-шестигранник
- 3 опоры резиновые
- 3 винты с гайками и шайбами для установки резиновых опор
- 1 направляющая поперечная
- 1 руководство по эксплуатации
- 1 инструкция по технике безопасности
- 1 гарантийная карточка

Проверьте машину, не установленные детали и принадлежности на наличие транспортных повреждений.

## ОБОЗНАЧЕНИЯ

Рис. А

1. Выключатель
2. Стопор
3. Поперечная направляющая
4. Патрубок сдува опилок
5. Защитный щиток
6. Головка натяжителя

## ИНСТРУКЦИИ ПО ТЕХНИКЕ БЕЗОПАСНОСТИ

В настоящем руководстве по эксплуатации используются следующие предупредительные символы:



Возможность опасной для жизни травмы или повреждения машины в случае несоблюдения инструкций настоящего руководства.



Наличие электрического тока.

Внимательно прочитайте настоящее руководство перед эксплуатацией машины. Изучите устройство, принцип работы и порядок эксплуатации машины. Для обеспечения надлежащей работы выполните техническое обслуживание в соответствии с инструкциями. Храните настоящее руководство и входящую в комплект документацию возле машины.

## ЭЛЕКТРОБЕЗОПАСНОСТЬ



Убедитесь в том, что напряжение сети соответствует напряжению, указанному на заводской табличке.

### Подключение к сети

Используйте только заземленные розетки с заземляющим проводом, соединенным в соответствии с правилами.

### Замена сетевого шнура

Сетевой шнур может быть заменен только на специальный кабель в специализированной мастерской.

### Замена шнуров питания или штепсельных вилок

Незамедлительно выбрасывайте старые шнуры питания или вилки после замены для исключения возможности соединения с розеткой, что является опасным.

### Применение удлинительных кабелей

Используйте только предназначенные для этой цели удлинительные кабели, рассчитанные на питание машины. Минимальное сечение провода должно быть 1,5 мм<sup>2</sup>. При использовании кабельной катушки всегда разматывайте катушку полностью.

## СПЕЦИАЛЬНЫЕ ТРЕБОВАНИЯ ПО ТЕХНИКЕ БЕЗОПАСНОСТИ

- Всегда используйте защитные очки и респиратор.
- Используйте эту лобзиковую пилу только в помещении.
- Убедитесь в том, что зубья пилки смотрят вниз перед работой.
- В случае отсутствия или повреждения зубьев пилки незамедлительно замените пилку.
- Устанавливайте лобзиковую пилу на ровной, устойчивой поверхности.